

Schéma pluriannuel de maintien et de développement de l'offre d'accueil du jeune enfant

Convention Territoriale Globale
Lieuvin Pays d'Auge
2024-2028

1. Les **équipements**, les services et les modes d'accueil existants pour l'accueil des enfants de moins de 3 ans
2. Les **besoins** des enfants de moins de 3 ans et de leurs familles
3. **Identification des zones** géographiques caractérisées par une offre d'accueil insuffisante ou par des difficultés dans l'accès à cette offre
4. **Orientations** pluriannuelles de maintien et de développement de l'offre d'accueil du jeune enfant et les actions à mener
5. **Partenariats** à renforcer, afin de développer l'offre d'accueil du jeune enfant et soutenir sa qualité

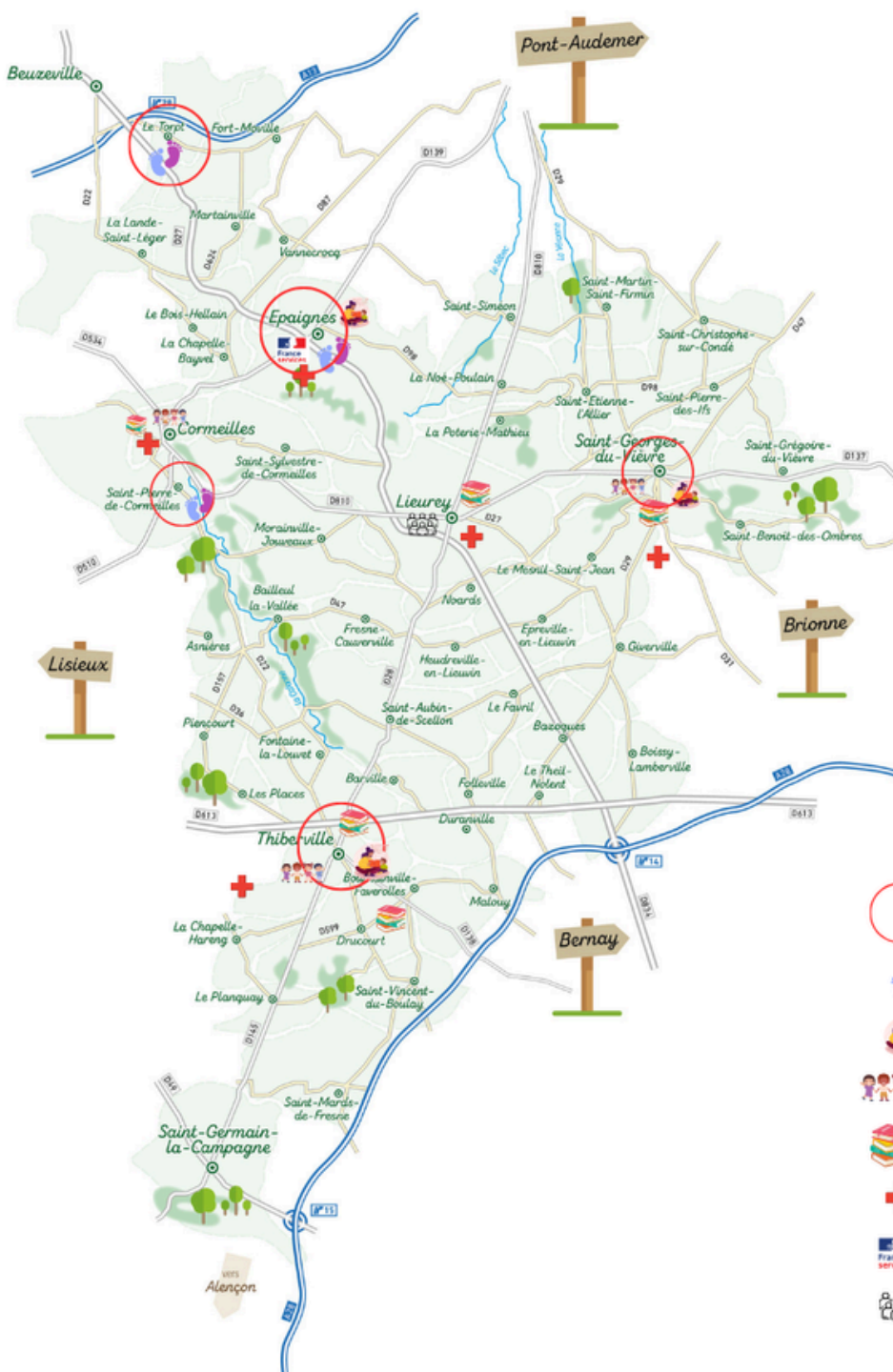
1

Les équipements, les services et les modes d'accueil existants pour l'accueil des enfants de moins de 3 ans

1. Les équipements, les services et les modes d'accueil existants pour l'accueil des enfants de moins de 3 ans

Envoyé en préfecture le 05/12/2025
Reçu en préfecture le 05/12/2025
Publié le
ID : 027-200066017-20251204-2025121-DE

1.1 Carte des équipements, des services et des modes d'accueil existants pour l'accueil des enfants de moins de 3 ans



Carte des services et équipements

- Une offre de **services de proximité** concentrée dans les **centres-bourgs**
- Des problématiques d'accès aux droits identifiées (**non recours aux droits** entraînant une dégradation des situations)
- Une offre en **accueil collectif petite enfance quasi inexistante**.
- **Pas de structures d'animation de la vie sociale** mais un **tissu associatif dense et varié** et une **maison des associations** appartenant à la CCLPA

Sources : Insee, BPE 2019.



Services publics
Taux d'équipement
- 3,2 point
entre 2014 et 2019
14,1 en 2019
pour 10 000 habitants



Services de proximité
Taux d'équipement
+ 0,1 point
entre 2014 et 2019
30,2 en 2019
pour 10 000 habitants



Commerces de proximité
Taux d'équipement
- 1,3 point
entre 2014 et 2019
27,3 en 2019
pour 10 000 habitants

Légende

- Communes avec offre d'accueil petite enfance (5)
- Accueil collectif (micro-crèche, MAM)
- Relais petite enfance (3)
- Pôles Enfance Jeunesse (3)
- Médiathèque (1) / bibliothèques (4)
- Maisons de santé (PSLA) (5)
- Maison France Services (1)
- Maison des associations (1)

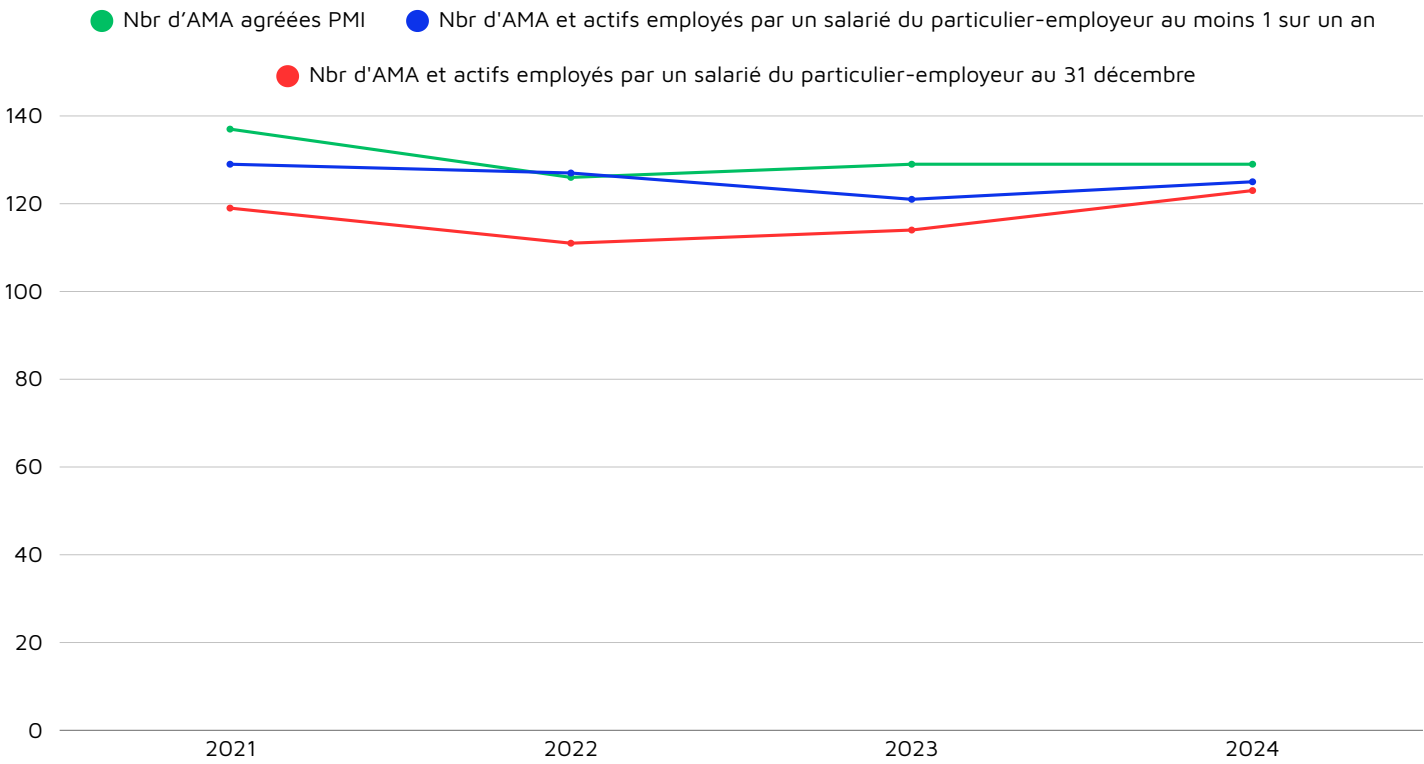
1.2 Accueil individuel : une répartition inégale sur le territoire à se renouveler

Envoyé en préfecture le 05/12/2025

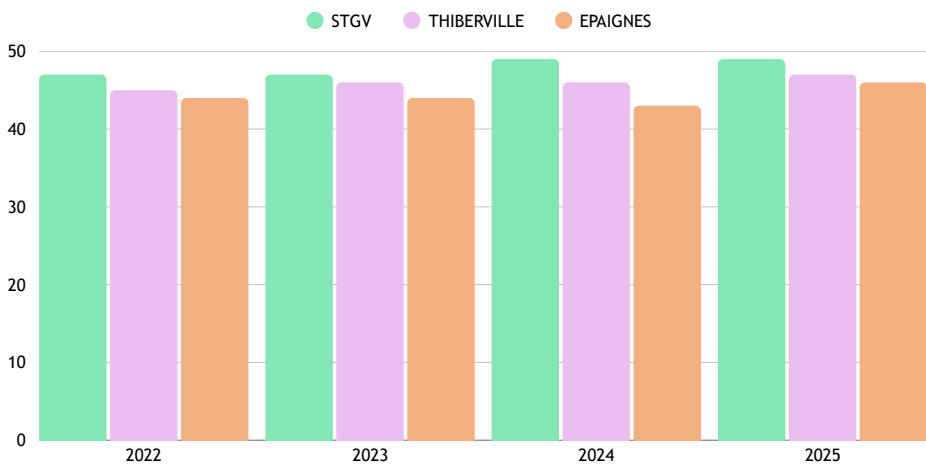
Reçu en préfecture le 05/12/2025

Publié le

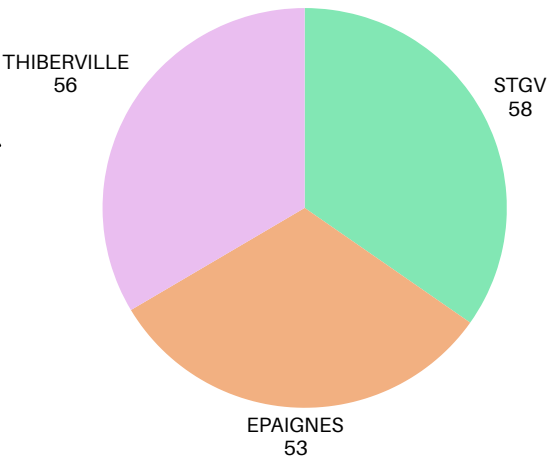
ID : 027-200066017-20251204-2025121-DE



Moyenne d'âge des assistants maternels du territoire



➡
+ 10 ans



Envoyé en préfecture le 05/12/2025

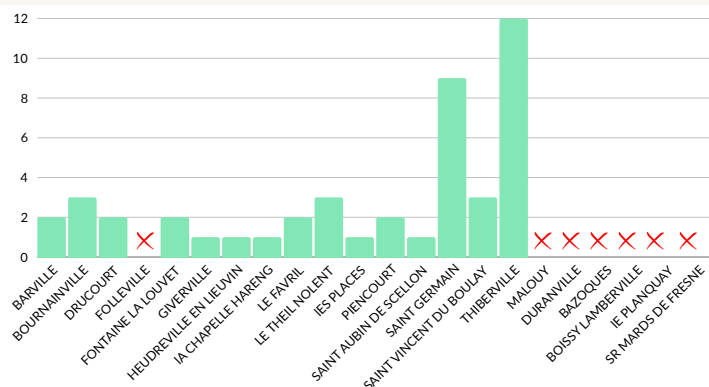
Reçu en préfecture le 05/12/2025

Publié le

ID : 027-200066017-20251204-2025121-DE

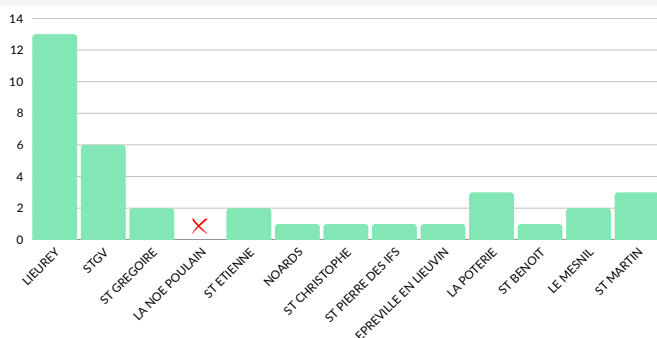


Communes disposant d'au moins une AM secteur THIBERVILLE



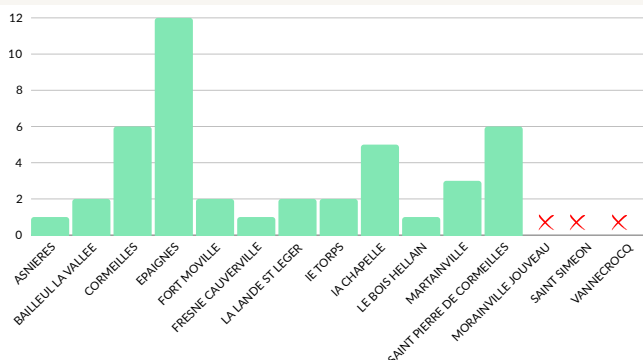
Secteur de Thiberville :
45 AMA > 7 communes
dépourvues

Communes disposant d'au moins une AM secteur STGV



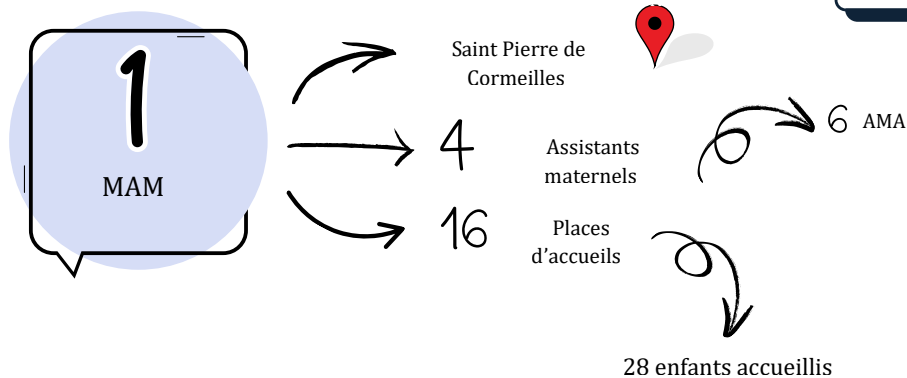
Secteur STGV :
36 AMA > 1 commune
dépourvue

Communes disposant d'au moins une AM secteur EPAIGNES



Secteur Epaignes :
43 AMA > 3 communes
dépourvues

Focus : Maison d'Assistants Maternels



2 projets de création de Mam sur le territoire :

- 5 AMA dont 2 nouvelles agréées
- 20 places d'accueil

1.3 Accueil collectif : une offre quasi inexistante (taux de co

Envoyé en préfecture le 05/12/2025

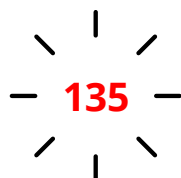
Reçu en préfecture le 05/12/2025

Publié le

ID : 027-200066017-20251204-2025121-DE

Berser
Levrault

NOM	LOCALISATION	TYPE DE CRECHE	ACCUEIL THEORIQUE
Les Chérubins	LE TORPT	Crèche privée	12
Nino et Camille	EPAIGNES	Crèche privée	12
TOTAL			24



Places refusées

par les micro-
crèches en 2024

1.4 Parentalité



Etat des lieux



- Pas de TPS : taux de couverture préscolarisation 1,6% en 2022 (Sc : OpenData Caf)
- Pas de LAEP
- 6 collectifs CLAS
- Pas d'actions labellisée "accompagnement à la parentalité" (ex. REAAP)
- Pas de lieux ressources parentalité

Perspectives



- Programme "parentalité" porté par la collectivité à la rentrée 2025
- Renforcement du partenariat avec la PMI (ex. information collective 1000 premiers jours, permanence d'une infirmière-puéricultrice à la Maison médicale de Lieurey)
- Réseau des acteurs locaux "parentalité" à venir (janvier 2026)



1.5 Les Relais Petite Enfance (RPE) : le guichet unique d'information aux familles

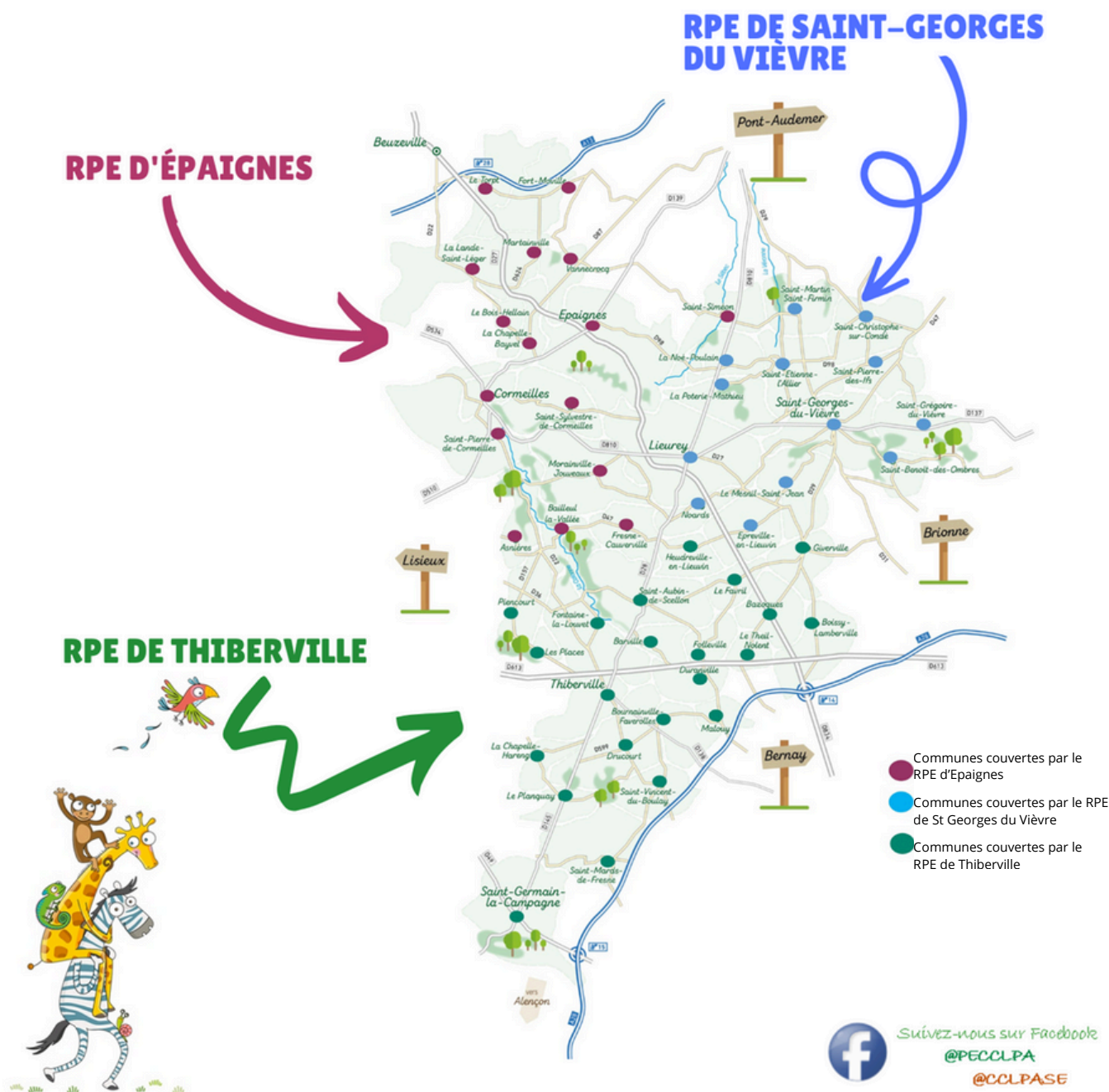
Envoyé en préfecture le 05/12/2025

Reçu en préfecture le 05/12/2025

Publié le

ID : 027-200066017-20251204-2025121-DE

Berser
Levrault



Le Relais Petite Enfance (RPE) est un service d'information dédié à la petite enfance, implanté sur trois communes : Épaignes, Saint-Georges-du-Vivère et Thiberville. Chaque RPE est rattaché à un secteur géographique correspondant aux 3 anciens cantons.

Ils sont implantés dans un Pôle Enfance Jeunesse (Thiberville et Saint Georges du Vivère) ou disposent de locaux propres (Epaignes) et sont animés par 3 agents à temps complet.

Leur mission principale est d'informer les assistants maternels, les parents et les futurs candidats à l'agrément sur les modes d'accueil pour les enfants de 0 à 3 ans.

Les animatrices organisent 3 à 4 ateliers d'éveil par semaine, parfois en partenariat avec des structures locales (accueils de loisirs, médiathèques, établissements pour personnes âgées).

Le RPE contribue aussi à l'observation des conditions locales d'accueil des jeunes enfants et collabore étroitement avec les partenaires institutionnels et le réseau départemental des RPE.

Envoyé en préfecture le 05/12/2025

Reçu en préfecture le 05/12/2025

Publié le

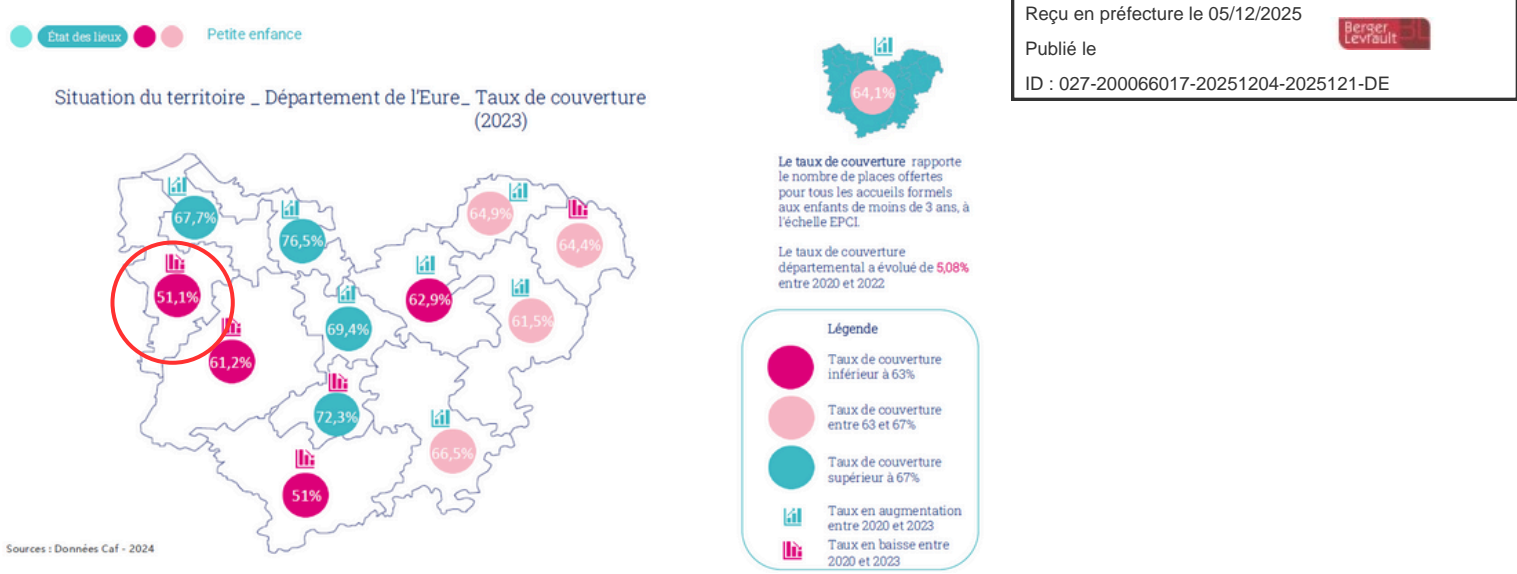


ID : 027-200066017-20251204-2025121-DE

2

Les besoins des enfants de moins de 3 ans et de leurs familles

2. Les besoins des enfants de moins de 3 ans et de leurs familles



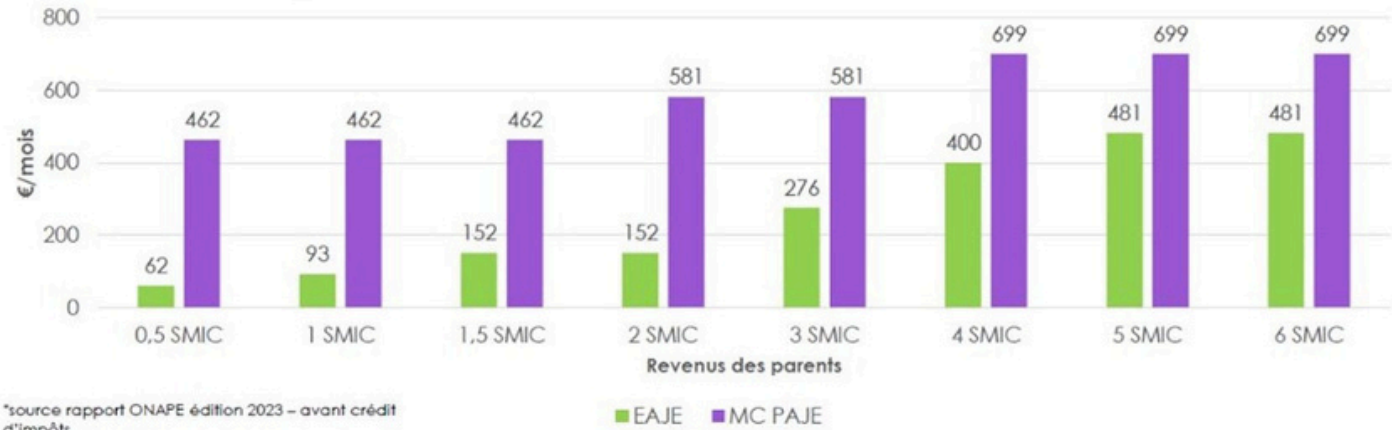
Micro-crèche PSU

► Tarif horaire moyen : 1,76€ pour les familles

Micro-crèche PAJE

► Tarif horaire moyen : 8,50 € pour les familles

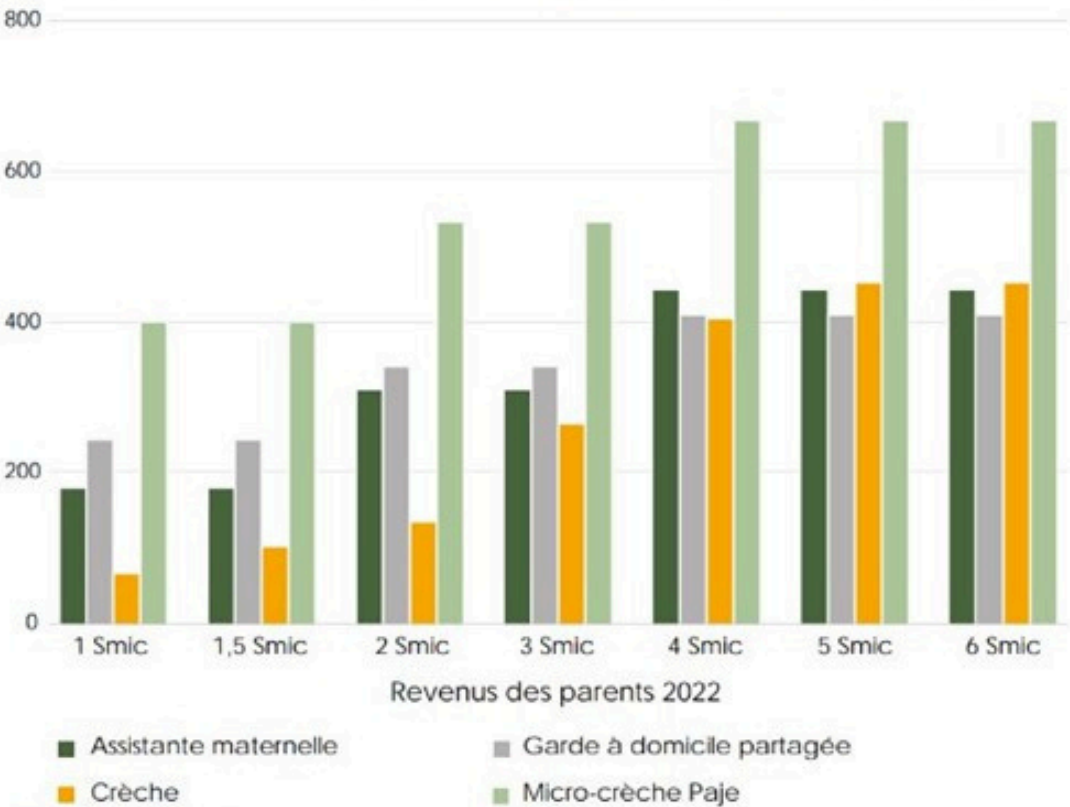
Reste à charge en 2021 pour une famille biactive selon le mode d'accueil pour un enfant accueilli (en euros)*



* EAJE : Micro-crèche PSU
* Micro-crèche PAJE : le tarif horaire moyen avant déduction du CMG-structure

Le reste à charge pour les familles

Reste à charge en 2024 selon le mode d'accueil pour un enfant accueilli à temps plein (en euros/mois)



Source : Cnaf-DSS.
Champ : couple biactif ayant un seul enfant, âgé de moins de 3 ans, accueilli pour une durée de garde à temps plein, soit 162 heures par mois.
Définition : le reste à charge mensuel de la famille est calculé en déduisant du cout de la garde le CMG et les crédits d'impôts.
Lecture : le reste à charge mensuel d'une famille gagnant trois Smic pour la garde d'un enfant durant 162 heures est de 312 € avec une assistante maternelle, alors qu'il est de 268 € en crèche.

2. Les besoins des enfants de moins de 3 ans et de leurs familles

Envoyé en préfecture le 05/12/2025

Reçu en préfecture le 05/12/2025

Publié le

ID : 027-200066017-20251204-2025121-DE



2.2 Consultation des usagers du Portail Familles

Dans le cadre du renouvellement de la CTG 2024-2028, une consultation des usagers a été lancée en mars 2023 via le Portail famille de la collectivité et a obtenu 313 réponses. 6 thèmes ont été abordés afin de recueillir les avis et besoins sur les services proposés (ou non) sur le territoire.

Concernant la Petite Enfance :

• MODES D'ACCUEIL

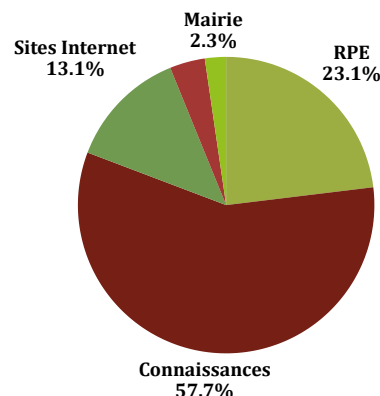
- 65% des familles sont **employeurs** d'une **assistante maternelle**
- 24% font appel à l'**entourage** ou à la famille (congé parental, accueil ponctuel,)
- 11% des familles sont usagers d'un **accueil collectif hors du territoire**.
- Les familles utilisatrices d'un mode d'accueil hors territoire le font car celui-ci est **plus pratique** (proximité du lieu de travail, trajet domicile-travail, tarif) mais également parce qu'elles n'ont **pas trouvé de place sur le territoire**.

• SATISFACTION DE L'OFFRE

- 28% des familles rencontrent des **difficultés pour trouver un mode d'accueil** (peu d'AM disponible ou n'acceptant pas les horaires atypiques).
- Les familles sont **satisfaites** de leurs modes d'accueil.

• Comment avez-vous trouvé votre principal mode d'accueil ?

familles / réponses



• L'ACCUEIL INDIVIDUEL : UN CHOIX ?

- Non pour 1/3 des familles

... Remarques / SUGGESTIONS des familles

- Structures collectives (microcrèches ou crèches)
- Ateliers parents enfants
- Augmenter les jauges d'accueil aux ateliers des RPE
- "Trop de restrictions pour bénéficier d'ateliers aux RPE"

2.3 Typologies et besoins des familles concernant le mode d'accueil

Nombre de demandes (RPE - 2024)



✗ Non observé

Activités des RPE en 2024 :

- 376 contacts reçus de familles concernant des demandes d'information sur la recherche d'un mode d'accueil
- 246 contacts reçus de familles concernant le rôle d'employeur, les démarches à faire, le contrat de travail
- 326 ateliers d'éveil, animations proposées aux enfants en présence du professionnel



Les demandes pour l'accueil collectif (entre 0 et 4 par an) sont très faibles et certaines typologies de besoins ne sont pas encore observées par les RPE.

Au regard des éléments recueillis par les autres canaux, on peut en déduire une **sous-représentation potentielle des besoins réels** : offre d'accueil collectif quasi inexistant, non-recours, méconnaissance des offres d'accueil et de la diversification des missions du RPE.

3

Identification des zones géographiques caractérisées
par une offre d'accueil insuffisante ou par des
difficultés dans l'accès à cette offre

Envoyé en préfecture le 05/12/2025

Berger
Levfaul

2022

ID : 027-200066017-20251204-2025121-DE

Nbre de naissances domiciliées en 2021



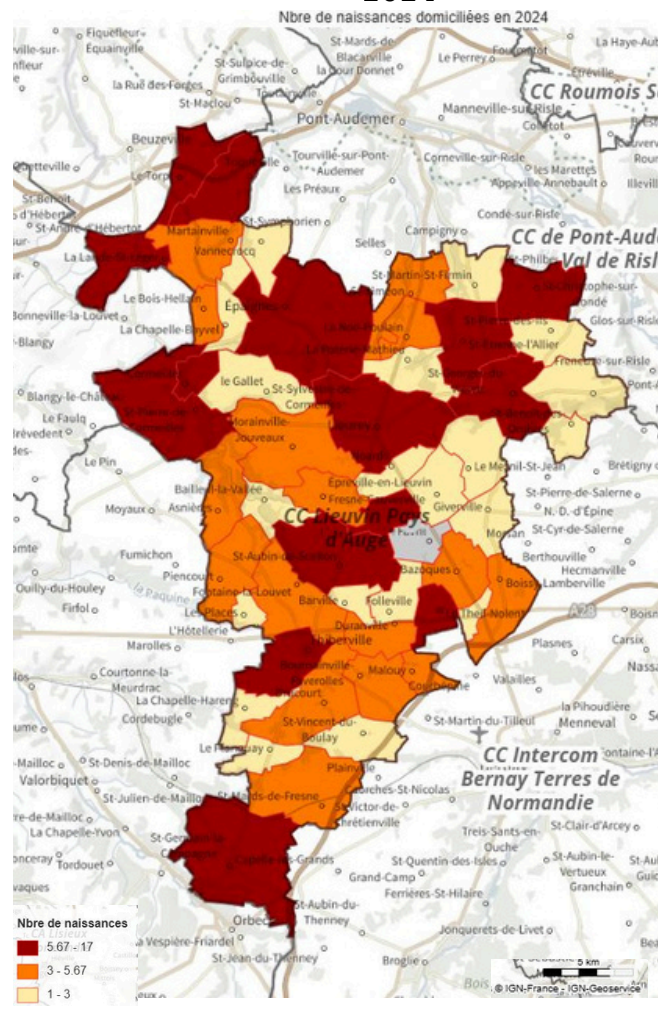
200
Naissances



— 211 —
/ | \
Naissances



Nbre de naissances domiciliées en 2024



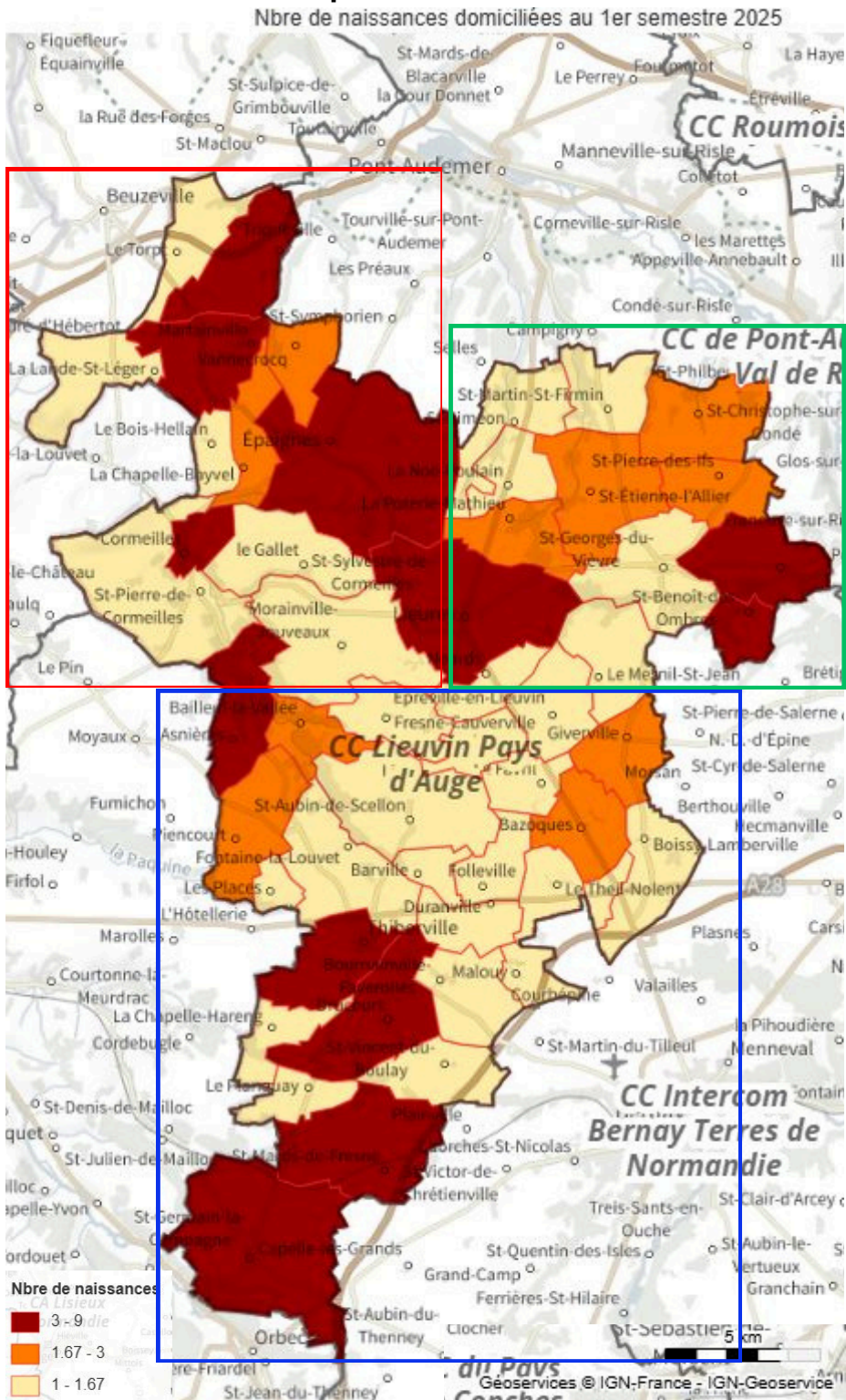
Evolution des naissances :
Top 3 des communes et offre d'accueil
par secteur

Envoyé en préfecture le 05/12/2025

Reçu en préfecture le 05/12/2025

Publié le

ID : 027-200066017-20251204-2025121-DE



Secteur Cormeilles/Epaignes

1. Epaignes
2. La Chapelle Bayvel
3. Morainville Jouveau

172 places théoriques en accueil individuel formel
24 places théoriques d'accueil collectif (CMG)

Secteur Saint-Georges-du-Vivère

1. Saint Christophe sur Condé
2. Saint-Georges du Vivère
3. La Noé Poulain

144 places théoriques en accueil individuel formel
Pas de place d'accueil collectif

Secteur Thiberville

1. Saint-Germain la Campagne
2. Thiberville
3. Le Theil Nolent

180 places théoriques en accueil individuel formel
Pas de place d'accueil collectif

Janvier - juin
2025



Naissances

Plusieurs critères montrent que le **secteur de Thiberville** est la zone avec une offre d'accueil insuffisante à moyen terme :

- Reprise de la natalité depuis 2023 et déjà 32 naissances en 2025
- Offre d'accueil collectif inexistante
- Un vieillissement des AMA qui n'est pas compensée par l'arrivée de nouveaux professionnels



Nbre de naissances domiciliées	2021	2022	2023	2024
Secteur Thiberville	99	63	65	86
Secteur Epaignes	98	82	68	73
Secteur STGV	53	52	49	52

4

Orientations pluriannuelles de maintien et de développement de l'offre d'accueil du jeune enfant et les actions à mener

Au regard des éléments de diagnostic, la commission enfance-jeunesse réunie le 16 octobre 2025 soumet au conseil communautaire les orientations pluriannuelles suivantes (conformément aux titres du décret n° 2025-253 du 20 mars 2025 relatif au schéma pluriannuel de maintien et de développement de l'offre d'accueil du jeune enfant prévu à l'article L. 214-1-3 du code de l'action sociale et des familles) :

a. Les **objectifs** de maintien, de développement et de redéploiement de l'offre d'accueil

- **Développer l'offre d'accueil collectif en Prestation Service Unique (PSU)**
- **Mieux comprendre et capter les besoins des familles**
- **Soutenir et renouveler le vivier des assistants maternels**

b. Les **besoins** en matière d'emplois et de compétences pour répondre à ces objectifs

- La création d'emploi sera déterminée en fonction des projets d'investissement de la prochaine gouvernance de la collectivité
- Le projet de fonctionnement du RPE a besoin d'être renouvelé afin de s'adapter aux missions réelles attendues du RPE
- Proposer des actions de valorisation en direction des assistants maternels

c. Les **dispositifs**, les **partenariats** et les **actions** à maintenir ou à développer pour répondre aux difficultés spécifiques rencontrées par les familles

- Lancer une enquête active auprès des familles sur leurs besoins réels en modes d'accueil.
- Diversifier les canaux de recueil des besoins : écoles, PMI, assistantes sociales
- Diversifier les liens avec les parents au sein du RPE en renforçant les partenariats (ex. : action 1000 premiers jours de la PMI,...)

d. les **modalités d'accompagnement** des personnes physiques ou morales qui accueillent le jeune enfant en matière de qualité d'accueil.

- Anticiper les départs à la retraite des AMA et améliorer la communication en direction des AMA et futurs candidats sur le rôle de guichet unique du RPE
- Accompagner les porteurs de projet de MAM dans leurs démarches pédagogiques (missions du RPE) - *Action 15 de la Convention Territoriale Globale (CTG) 2024-2028*

e. Les **projets d'investissements** en matière de rénovation, d'entretien et de création d'équipements, de services et de modes d'accueil du jeune enfant

- **Etudier la faisabilité de création d'un ou plusieurs services et modes d'accueil collectif** : EAJE en PSU (type multi-accueil, crèche, micro-crèche), ouverture d'un LAEP (lieu d'accueil enfants-parents), création d'un service Petite Enfance - *Action 16 de la Convention Territoriale Globale (CTG) 2024-2028*

f. Les **coûts prévisionnels** des opérations envisagées, les moyens humains, financiers et en ingénierie nécessaires à leur réalisation, ainsi que les difficultés identifiées

Les coûts seront définis en fonction des projets. Les partenaires financiers comme la CAF ou la MSA seront mobilisés pour appuyer financièrement les projets de l'EPCI (EAJE PSU).

g. Le **calendrier** prévisionnel de réalisation de ces opérations pour la durée du schéma

Le calendrier prévisionnel sera déterminé en fonction des orientations de la prochaine gouvernance de la collectivité.

h. Les **indicateurs** et les modalités d'évaluation des objectifs du schéma

Envoyé en préfecture le 05/12/2025

Reçu en préfecture le 05/12/2025

Publié le

ID : 027-200066017-20251204-2025121-DE



Développer l'offre d'accueil collectif en PSU

Indicateurs :

- Nombre de places d'accueil collectif créées
- Taux d'occupation moyen des places en accueil collectif.
- Évolution du nombre de structures d'accueil collectif.

Modalités d'évaluation :

- Suivi annuel des données d'activité transmises par les gestionnaires de structures.
- Comparaison des chiffres avec les objectifs fixés initialement dans le schéma.
- Analyse des listes d'attente pour les places en accueil collectif.

Mieux comprendre et capter les besoins des familles

Indicateurs :

- Nombre de familles ayant répondu aux enquêtes sur leurs besoins en modes de garde.
- Nombre de canaux de recueil des besoins diversifiés (écoles, PMI, assistants sociaux) effectivement utilisés.
- Taux de satisfaction des familles concernant l'adéquation de l'offre d'accueil à leurs besoins.

Modalités d'évaluation :

- Analyse qualitative et quantitative des résultats des enquêtes familles.
- Reporting régulier des partenaires (écoles, PMI, services sociaux) sur les informations recueillies.

Soutenir et renouveler le vivier des assistants maternels

Indicateurs :

- Nombre d'agrément délivrés pour les nouveaux assistants maternels.
- Taux de renouvellement des agréments d'assistants maternels.
- Nombre d'assistants maternels ayant participé aux formations continues et actions de valorisation.
- Évolution du nombre d'assistants maternels sur le territoire.
- Nombre de projets de création de MAM accompagnés par la collectivité.
- Nombre de nouvelles MAM ouvertes.
- Nombre de places créées en MAM.

Modalités d'évaluation :

- Suivi annuel des données transmises par la PMI sur les agréments.
- Reporting des organismes de formation sur la participation aux actions proposées.
- Évaluation de l'efficacité des actions de communication pour attirer de nouveaux candidats.
- Accompagnement physique des porteurs de projet des MAM par le RPE
- Analyse des facteurs de succès et des freins rencontrés dans la création des MAM.

5

Partenariats à renforcer, afin de développer l'offre
d'accueil du jeune enfant et soutenir sa qualité

RECENSER LES BESOINS ET INFORMER LES FAMILLES

Renforcer la mission de “guichet unique” du RPE auprès des familles

Partenariats : Communes, Caf, PMI

**Partenariats à renforcer, afin de développer
l'offre d'accueil du jeune enfant et soutenir sa
qualité**

CONTRIBUER A LA QUALITE DES MODES D'ACCUEIL

Sensibiliser les acteurs du territoire
au référentiel national de la qualité
d'accueil du jeune enfant

Partenariats : EAJE, AMA

ACCOMPAGNEMENT TECHNIQUE ET FINANCIER

pour le maintien et le
développement de services et de
modes d'accueil

*Partenariats : PMI, Conseil
Départemental, MSA, CAF, IPERIA
(formation des AMA)*

Annexe

Tableaux comparatifs

Contributions financières pour le gestionnaire d'un
Etablissement d'Accueil du Jeune Enfant (EAJE)

Prestation Service Unique (PSU) / Prestation d'accueil
du jeune enfant (Paje)

2 modes de financement possible:

Envoyé en préfecture le 05/12/2025

Reçu en préfecture le 05/12/2025

Publié le

ID : 027-200066017-20251204-2025121-DE



Micro crèche PSU

- ☐ Subvention de fonctionnement versée aux gestionnaires
- ☐ Application du barème national des participations familiales selon les ressources et la composition de la famille
- ☐ Accessible à toute la population sans distinction et pour tout type d'accueil (régulier, occasionnel, d'urgence)
- ☐ Contrats adaptés aux besoins des familles

→ Cette tarification favorise un accès à toutes les familles et tous les enfants et inclut la fourniture des couches et repas.

Micro crèche PAJE

- ☐ Prestation versée directement aux familles
- ☐ Application d'une tarification définie librement par chaque gestionnaire mais qui ne doit pas dépasser 10 € par heure et par enfant gardé
- ☐ Les familles avancent la totalité des frais d'accueil

→ Ce modèle ne favorise pas l'accès à toutes les familles notamment modestes car le reste à charge est plus important

Sc. Caf de l'Eure, 2025

Les différentes contributions financières:

Micro crèche PSU

- Les participations familiales
- Les financements Caf :
 - Prestation de service unique
 - Financements complémentaires (bonus inclusion, mixité, territoire, attractivité...)
- Le soutien des autorités organisatrices (communes et/ou Epci)
- Des financements peuvent également être attribués par la Msa, le CD, la Région, les fonds européens, les employeurs...

Micro crèche PAJE

- Les participations familiales
- Eventuellement autre(s) subvention(s) ou réservations de places employeur(s)



Sc. Caf de l'Eure, 2025



Prestation de service unique

Financement à l'heure facturée et compensation des participations familiales

Heures de préparation à l'accueil

6h PSU horaire par enfant accueilli

Bonus mixité

Jusqu'à 2100€ par place si tarif horaire moyen compris entre 0,87€ et 1,46€

Bonus handicap

Jusqu'à 1300€ par place dès le 1^{er} enfant en situation de handicap ou en cours de détection

Journées pédagogiques

Financement jusqu'à 3 journées/an (PSU horaire x nbre de places x taux RG)

Bonus attractivité

Si partenaire adhérent à une des CCN éligibles ou délibération de la collectivité actant une augmentation salariale min de 100€ net par mois pour chaque professionnel de crèche

Bonus territoire revalorisé

si la commune de l'EAJE est signataire d'une CTG et contribue au fonctionnement

Bonus trajectoire

si développement de places sur le territoire, a minima de 4% par rapport à l'année 2023 : 100 à 300€ supplémentaire par place sur le territoire de compétence

